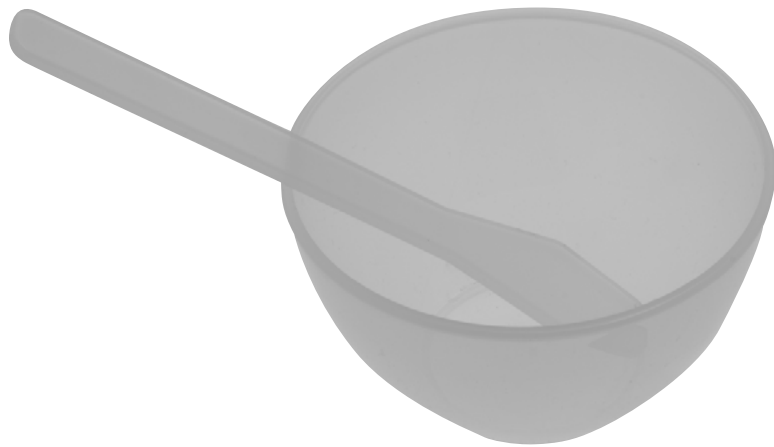
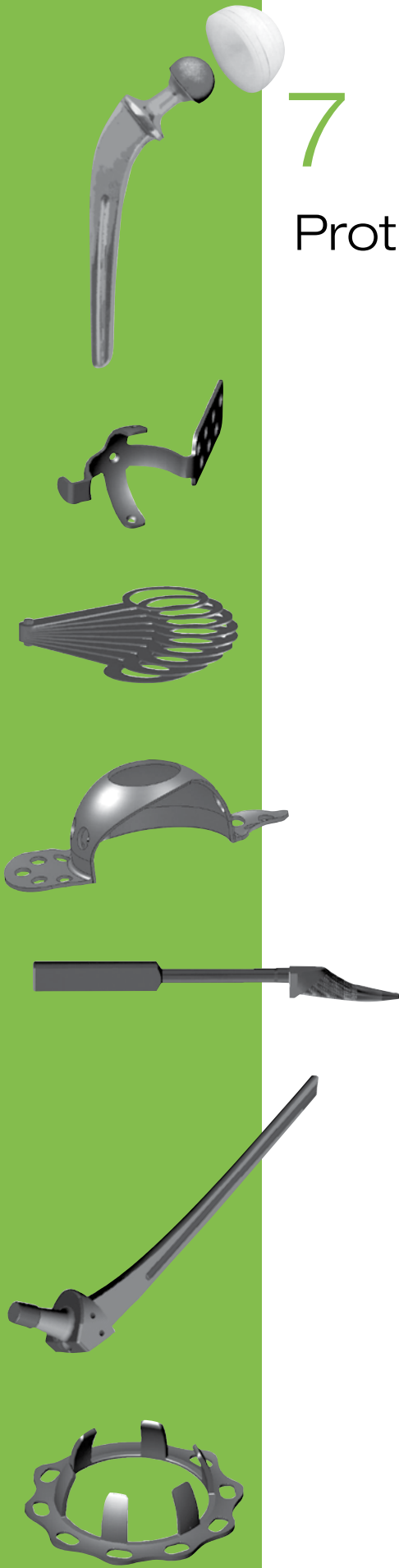


7

Prothèses • *Prosthesis*



Prothèse totale de hanche en titane

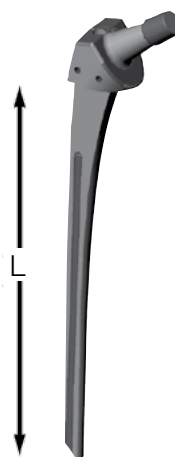
Titanium total hip prosthesis

Référence <i>Reference</i>	Cols moyens <i>Medium necks</i>	Référence <i>Reference</i>	Cols longs <i>Long necks</i>
51.450.01	BM0	51.450.02	BM0
51.450.11	BM1	51.450.12	BM1
51.450.20	BM2	51.450.21	BM2
51.450.30	BM3	51.450.31	BM3
51.450.40	BM4	51.450.41	BM4
51.450.50	BM5	51.450.51	BM5



- Tiges B.M. pour fracture pertrochanterienne en inox
Stainless steel B.M. stem for pertrochanterian fracture

Référence <i>Reference</i>	Désignation <i>Description</i>	L
51.450.70	BM7	200 mm



- Tige autoblocante en titane
Titanium self locking stem

Référence <i>Reference</i>	Désignation <i>Description</i>	L
51.140.75	N° 7.5	137
51.141.00	N° 10	142
51.141.25	N° 12.5	147
51.141.50	N° 15	152
51.141.75	N° 17.5	157
51.142.00	N° 20	162



Prothèse anatomique en titane

Titanium anatomic prosthesis

Concept : L'emploi d'une prothèse longue anatomique, manchonnée par de l'os de banque, semble être la meilleure solution pour restaurer l'extrémité supérieure du fémur lorsque celle-ci est détruite pour des raisons oncologiques, orthopédiques ou traumatologiques.

Indications: Reprise itérative de prothèses cimentées de hanche. La destruction du capital osseux provoquée par les interventions successives et itératives sur les prothèses de hanche peut nécessiter soit la mise en place d'un prothèse de reconstruction dans le manchon osseux restant, soit la reconstruction complète d'une partie plus ou moins importante de l'extrémité supérieure du fémur par une prothèse de reconstruction manchonnée par l'allogreffe.

Cette méthode permet d'augmenter le capital osseux et de diminuer la masse de ciment utilisable.

Dans le cas de l'utilisation d'une prothèse manchonnée par une allogreffe, nous recommandons de ne pas cimenter la partie de la prothèse en contact avec l'allogreffe, mais simplement la partie distale fixée dans l'os receveur.

Traumatologie: Fracture complexe de l'extrémité supérieure du fémur sur tête arthrosique, nécrotique ou détruite. Le scellement est effectué au niveau de la partie distale de la prothèse. La portion proximale sera manchonnée par les fragments osseux autologues.

Oncologie: Résection chirurgicale large de l'extrémité supérieure du fémur et des muscles adjacents pour tumeur osseuse.

L'utilisation d'une allogreffe manchonnant la prothèse permet la refixation rapide des muscles périphériques et autorise la réinsertion du moyen fessier par des points trans-osseux.

Avantages: Autorise une remise en charge du patient au bout de quelques jours, permet une refixation rapide des muscles périphériques, fait disparaître la chambre péri-prothétique et diminue le bras de levier et augmente le capital osseux et replace le patient dans les conditions d'une chirurgie primitive.

Spécificités techniques: Implant anatomique avec appui en alliage de titane forgé TA6V ELI induisant une antéversion de 10° avec latéralisation de 3 mm pour un angle cervico-diaphysaire de 135°.

Concept: The use of a long anatomic prosthesis, connected by the bank bone, seems to be the best solution for restoring the upper extremity of the femur when it is destroyed for oncological, orthopedic or traumatological reasons.

Indications: Iterative repair of cemented hip protheses. The destruction of the bone mass caused by successive and iterative interventions on hip protheses can require either the implanting of a reconstruction prosthesis in the remaining bone coupling, or the complete reconstruction of a larger or smaller part of the upper extremity of the femur by a reconstruction prosthesis connected by the allotransplant.

This method can increase the bone mass and decrease the mass of usable cement.

In the event of use of a prosthesis connected by an allotransplant, we recommend not cementing the part of the prosthesis in contact with the allotransplant, but simply the distal part fixed in the receiving bone.

Traumatology: Complex fracture of the upper extremity of the femur on arthritic, necrotic or destroyed head. The sealing is made on the distal part of the prosthesis. The proximal portion will be coupled to the autologous bone fragments.

Oncology: Wide surgical resection of the upper extremity of the femur and the adjacent muscles for bone tumor. The use of an allotransplant connecting the prosthesis allows for rapid refixing of the peripheral muscles and reinsertion of the gluteus medius by transosseous points.



Advantages: Allows the patient to resume activity after a few days, allows for rapid refixing of the peripheral muscles, eliminates the peri-prosthetic chamber and decreases the leverage and increases the bone mass and puts the patient back in conditions of basic surgery.

Technical specificities: Anatomical implant with forged titanium alloy support TA6V ELI inducing a 10° anteversion with 3 mm lateralization for a cervicodiaphysal angle of 135°.

Les têtes et les cotyles • *Heads and acetabular cups*

Têtes inox *Stainless steel heads*

Référence <i>Reference</i>	Ø en mm
51.472.23	22 / +10
51.472.22	22 / +5
51.472.21	22 / 0

Référence <i>Reference</i>	Ø en mm
51.470.06	28 / +10
51.470.01	28 / +5
51.470.00	28 / 0
51.470.12	28 / -5

Référence <i>Reference</i>	Ø en mm
51.470.03	32 / +10
51.470.04	32 / +5
51.470.02	32 / 0
51.470.05	32 / -5



Les Cotyles *Acetabular cups*

Référence <i>Reference</i>	Ø 22 mm
50.022.44	22/44
50.022.46	22/46
50.022.48	22/48
50.022.50	22/50
50.022.52	22/52
50.022.54	22/54
50.022.56	22/56
50.022.58	22/58

Référence <i>Reference</i>	Ø 28 mm
50.080.00	28/44
50.080.01	28/46
50.080.99	28/48
50.080.02	28/50
50.080.12	28/52
50.080.03	28/54
50.080.13	28/56
50.080.04	28/58

Référence <i>Reference</i>	Ø 32 mm
50.080.09	32/46
50.080.10	32/48
50.080.06	32/50
50.081.12	32/52
50.080.07	32/54
50.081.13	32/56
50.080.08	32/58



Butée anti-luxation *Anti-luxation stop-screw*

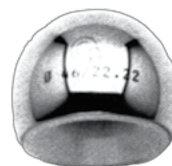
Ø en mm	Stérile Référence
22	50.090.22
28	50.090.28
32	50.090.32



Avec 3 vis
diamètre 2,7 mm longueur 18 mm
*With three screws
diameter 2.7 mm length 18 mm*

Cupule mobile *Metallic cup*

Référence <i>Reference</i>	Ø en mm
51.142.81	28/41
51.142.83	28/43
51.142.85	28/45
51.142.87	28/47
51.142.89	28/49
51.142.91	28/51
51.142.93	28/53
51.142.95	28/55



Fonds de cotyle • Acetabular supports

Fond de cotyle Acetabular supports



Essai / Trial

Référence gauche / left	Référence droit / right	Ø en mm
50.098.40	50.099.40	40
50.098.44	50.099.44	44
50.098.48	50.099.48	48
50.098.52	50.099.52	52
50.098.56	50.099.56	56
50.098.60	50.099.60	60

Stérile

Référence gauche / left	Référence droit / right	Ø int. en mm	Ø ext. en mm
50.093.40	50.094.40	40	44
50.093.44	50.094.44	44	48
50.093.48	50.094.48	48	52
50.093.52	50.094.52	52	56
50.093.56	50.094.56	56	60
50.093.60	50.094.60	60	64

Fond de cotyle avec plot en Polyéthylène

Référence gauche / left	Référence droit / right	Ø en mm
50.087.40	50.088.40	40
50.087.44	50.088.44	44
50.087.48	50.088.48	48
50.087.52	50.088.52	52
50.087.56	50.088.56	56
50.087.60	50.088.60	60

Désignation / Description	Référence
Impacteur Impactor	50.087.00

Fond de cotyle de reconstruction Reconstruction acetabular supper

Référence gauche / left	Référence droit / right	Ø en mm
50.083.50	50.084.50	50
50.083.54	50.084.54	54
50.083.58	50.084.58	58
50.083.62	50.084.62	62



Fond de cotyle Acetabular supper

Référence essais / trial	Référence stérile / sterile	Ø en mm
50.103.46	50.102.46	46/50
50.103.48	50.102.48	48/52
50.103.50	50.102.50	50/54
50.103.52	50.102.52	52/56
50.103.54	50.102.54	54/58
50.103.56	50.102.56	56/60
50.103.58	50.102.58	58/62
50.103.60	50.102.60	60/64



Anneau de cotyle Acetabular ring

Référence Reference	Ø en mm
50.085.48	48
50.085.50	50
50.085.52	52
50.085.54	54
50.085.56	56
50.085.58	58
50.085.60	60
50.085.62	62



Matériel ancillaire • *Ancillary material*

- Impacteur pour tige
Stem impactor

Référence
50.040.00



- Impacteur en 2 parties pour tige
Impactor 2 parts for trial

Référence
50.041.02

- Tige BM
BM stem

Râpe / <i>Bone rasp</i>	Col moyen <i>Medium neck</i>	Tige d'essai / <i>Trial stem, Cône 16</i>
52.000.00	BM0	50.060.01
52.000.01	BM1	50.060.11
52.000.02	BM2	50.060.20
52.000.03	BM3	50.060.30
52.000.04	BM4	50.060.40
52.000.05	BM5	50.060.50
52.000.07	BM7	50.060.70

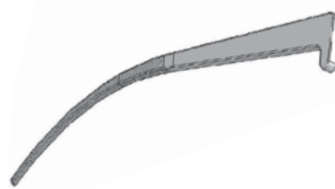


- Tige autoblocante
Self locking stem

Râpe / <i>Bone rasp</i>	Taille	Tige d'essai / <i>Trial stem</i>
53.000.75	N° 7.5	53.100.75
53.001.00	N° 10	53.101.00
53.001.25	N° 12.5	53.101.25
53.001.50	N° 15	53.101.50
53.001.75	N° 17.5	53.101.75
53.002.00	N° 20	53.102.00

- Râpe du Pr. JUDET
JUDET's raps

Référence
52.000.08



Référence
52.000.09



● Impacteur pour tête
Head impactor

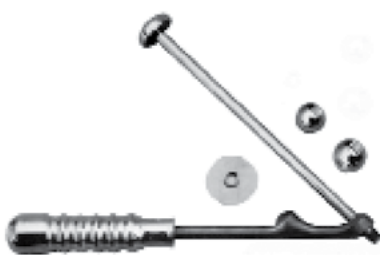
Référence <i>Reference</i>
51.200.00



● Têtes d'essai
Trial heads

Référence <i>Reference</i>	Ø en mm				
50.061.08	22 / 0	50.061.05	28 / -5	50.061.03	32 / -5
50.061.09	22 / +5	50.061.00	28 / 0	50.061.02	32 / 0
50.061.10	22 / +10	50.061.01	28 / +5	50.061.04	32 / +5
		50.061.06	28 / +10	50.061.07	32 / +10

● Impacteur pour cotyle
Impactor for acetabular cup



Référence <i>Reference</i>	Désignation <i>Description</i>
53.000.00	Impacteur 2 positions pour cotyle / <i>Two-position acetabular impactor</i>
53.000.02	Rondelle pour impacteur 2 positions / <i>Two-position impactor washer</i>
53.000.05	Embout inox pour tête Ø 22 mm / <i>Stainless ferrule for head 22 Ø mm</i>
53.000.06	Embout inox pour tête Ø 28 mm / <i>Stainless ferrule for head 28 Ø mm</i>
50.000.07	Embout inox pour tête Ø 32 mm / <i>Stainless ferrule for head 32 Ø mm</i>

● Cotyles d'essai
Trial acetabulum cup



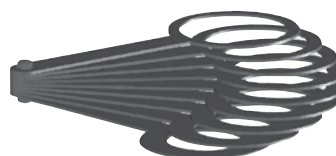
Référence <i>Reference</i>	Ø en mm		
53.000.08	44	53.000.10	50
53.000.09	46	53.000.15	52
53.000.14	48	53.000.11	54
		53.000.16	56
		53.000.12	58

● Fraise pour cotyle
Drill for acetabulum

Référence <i>Reference</i>	Ø en mm		
53.032.44	44	53.032.52	52
53.032.46	46	53.032.54	54
53.032.48	48	53.032.56	56
53.032.50	50	53.032.58	58
		53.032.60	60
		53.032.00	manche/ <i>handle</i> interchangeable

● Mesureur de tête fémorale
Femoral head mesuror

Référence
50.067.00



Crochet pour grand trochanter en inox

Stainless steel greater trochanter hook

Crochet de Geneste

Geneste hook



Désignation / Description	Référence
Crochet de Geneste droit / <i>Geneste hook, right</i>	59.000.00
Crochet de Geneste gauche / <i>Geneste hook, left</i>	59.001.00

Longueur 75 mm
Lenght 75 mm
 Vis à utiliser : Ø 4,5 mm
Recommended screws : 4,5 mm Ø

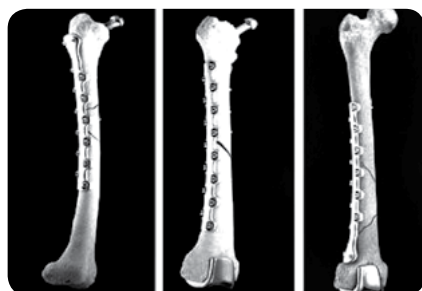
Crochet pour grand trochanter

Greater trochanter hook

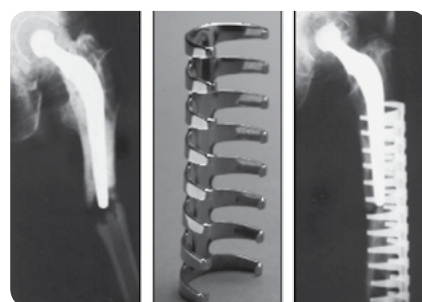


Désignation / Description	Référence
Crochet pour grand trochanter / <i>Greater Trochanter hook</i>	59.002.00

Longueur 110 mm
Lenght 110 mm
 Vis à utiliser : Ø 4,5 mm
Recommended screws : 4,5 mm Ø



Voir document chapitre 4 - Plaques p. 15
See document ch.4 Plates p. 15
 Plaque fémorale • *Femoral plate*



Voir document chapitre 4 - Plaques p. 16
See document ch.4 Plates p. 16
 Les plaques à griffes • *Claw-plates*

Référence

50.100.16



Particularités

- Taille convenant à des quantités simples ou doubles du ciment osseux.
- Permet un mélange plus facile.
- Facilite un mélange contrôlé.
- Permet l'incorporation entière du ciment osseux polymère dans le monomère liquide.

Features

- *Convenient size for single and double mixes of bone cement.*
- *Makes for easier mixing.*
- *Enhances controlled mixing.*
- *Allows full incorporation of the bone cement polymer into the liquid monomer.*

Prothèse modulaire d'épaule standard

Standard modular shoulder prosthesis

Têtes et tiges définitives

Permanent heads and stems

Tiges en Inox

Stainless steel stems

Ø en mm	Référence <i>Reference</i>
8 mm	50.000.08
9 mm	50.000.09
10 mm	50.000.10
11 mm	50.000.11

Tiges en Inox

Stainless steel stems

Ø en mm	Référence <i>Reference</i>
40/00 mm	50.000.40
40/+5 mm	50.002.40
42/00 mm	50.000.42
42/+5 mm	50.002.42
44/00 mm	50.000.44
44/+5 mm	50.002.44
46/00 mm	50.000.46
46/+5 mm	50.002.46
48/00 mm	50.000.48
48/+5 mm	50.002.48



Matériel ancillaire

Ancillary material

Désignation / Description
Têtes d'essai / <i>Trial heads</i>

Ø en mm	Référence <i>Reference</i>
40 mm	50.001.40
42 mm	50.001.42
44 mm	50.001.44
46 mm	50.001.46
48 mm	50.001.48



Désignation / Description
Tiges d'essai / <i>Trial stems</i>

Ø en mm	Référence <i>Reference</i>
8 mm	50.004.08
9 mm	50.004.09
10 mm	50.004.10
11 mm	50.004.11



Désignation / Description
Râpes / <i>Rasps</i>

Ø en mm	Référence <i>Reference</i>
8 mm	50.005.08
9 mm	50.005.09
10 mm	50.005.10
11 mm	50.005.11



Désignation / Description	Référence
Impacteur pour tige <i>Stem impactor</i>	50.040.00

Désignation / Description	Référence
Impacteur pour tête <i>Head impactor</i>	51.200.00

